

# 柳州市历史文化名城保护规划

公示稿

柳州市历史文化名城保护规划公示稿

2020年9月

# 文本目录

第一章	总则 .....	1
第二章	历史文化价值特色 .....	2
第三章	保护原则、目标和总体框架 .....	5
第四章	保护内容和重点 .....	6
第五章	保护范围划定 .....	7
第六章	市域历史文化遗产保护 .....	9
第七章	总体层面保护 .....	12
第八章	历史城区保护 .....	16
第九章	历史文化街区保护 .....	19
第十章	历史风貌区保护 .....	23
第十一章	文物保护 .....	27
第十二章	历史建筑保护 .....	29
第十三章	工业遗产保护 .....	30
第十四章	非物质文化遗产保护 .....	32
第十五章	历史文化遗产展示利用 .....	34
第十六章	规划实施管理措施 .....	38
第十七章	近期保护重点 .....	40
第十八章	附则 .....	42

# 第一章 总则

## 第一条 编制目的

为加强柳州历史文化名城的保护，落实和深化国家、广西壮族自治区和柳州市对历史文化遗产保护和城镇发展的新战略和新要求，处理好历史文化遗产保护与城市社会、经济发展的关系，制订本规划。

## 第二条 规划指导思想

规划坚持保护为主、合理利用、改善民生、有效管理的指导思想。

## 第三条 规划依据

《中华人民共和国城乡规划法》（2019 修正）

《中华人民共和国文物保护法》（2017 修正）

《中华人民共和国非物质文化遗产法》（2011）

《历史文化名城名镇名村保护条例》（2017 修正）

《中华人民共和国文物保护法实施条例》（2016 修订）

《城市紫线管理办法》（2011 修订）

《历史文化名城保护规划标准（GB/T5037-2018）》（2018）

《历史文化名城名镇名村保护规划编制要求（试行）》（2012）

《历史文化名城名镇名村街区保护规划编制审批办法》（2014）

《广西壮族自治区文物保护条例》（2016）

《广西壮族自治区非物质文化遗产保护条例》（2017）

《广西壮族自治区古树名木保护条例》(2017)

《柳州市历史文化名城保护条例(草案)》(2020)

#### **第四条 规划性质**

本规划是柳州市历史文化名城保护和管理的依据。

#### **第五条 规划期限**

本规划的期限为2020~2035年。其中,近期规划期限为2025年。

#### **第六条 强制性内容**

(1) 强制性内容是对规划实施监督检查的基本依据,违反强制性内容进行建设的,应依法进行查处。

(2) 字体加粗并带下划线的内容为强制性内容。

## **第二章 历史文化价值特色**

#### **第七条 柳州是史前文化的重要展示地。**

(1) 柳州史前文化遗存丰富,以柳江人遗址、白莲洞遗址为代表的古人类文化遗存是我国古人类文化的典型物证。

(2) 柳州在古人类学研究中具有不可替代的学术地位,柳州的大量古人类遗存的考古发现为我国形成相对完整的古人类学研究脉络发挥至关重要的作用。

#### **第八条 柳州是我国山水营城文化传承的代表性案例。**

(1) 柳州具有背山面水、负阴抱阳的典型山水格局,古城营建

与山水形胜有机融合，山、水、城虚实相映、天人合一。

(2) 古城空间格局在符合礼制的基础上，顺应自然地势自由布局，商业设施临江分布，因地制宜地布设防洪系统。

(3) 形成了自然山水与人文结合的柳州古八景，成为柳州特有的文化地标。

### **第九条 柳州是中国工业文明发展演化的重要见证地。**

(1) 柳州的工业发展脉络完整，是我国工业发展演化的样本和缩影。

(2) 19 世纪的洋务运动和 20 世纪初的新桂系兴起，促使柳州成为广西工业重镇。

(3) 解放后的“一五”、“二五”、“三线建设”时期，柳州建立了以冶金、机械、化工为主体综合发展的完整工业体系。

(4) 工业文化为柳州历史文化注入了新内涵，对城市人文环境、价值观念、文化习俗、社会组织方式等产生了深层次影响。

### **第十条 柳州是柳宗元文化的核心承载地区。**

(1) 柳州与柳宗元相互成就，共同铸就了“地以人传人以地”的人文经典。

(2) 柳州是柳宗元政治理念的实践地，柳宗元在柳州实践“官为民役”的理念，对柳州文化启蒙和社会治理，经济发展和人居建设做出重大贡献。

(3) 柳州是柳宗元文学创作的源泉地。

## **第十一条 柳州是多民族共融共生、民族文化活态传承的典范。**

(1) 柳州位于我国南岭民族走廊广西地域的核心空间版块。

(2) 柳州少数民族的分布空间叠加特征明显，呈现立体空间分布、和谐共生的社会网络。

(3) 柳州的壮族之歌、苗族之节、侗族之楼、瑶族之舞是广西少数民族文化的典型代表。

## **第十二条 柳州是中外联合抗击日本法西斯的重要战略阵地。**

(1) 柳州是抗战中的西南大后方重要节点城市。相关军事设施、军事会址、“战时农都”遗址保存完好。

(2) 柳州旧机场是当时华南国际交通线的节点和美国飞虎队空军基地之一，柳州光复后，为美国空军重要集中站和中转站。

(3) 柳州是抗战时大韩民国临时政府所在地和越南胡志明开展抗日活动的重要据点。

(4) 在著名的“桂南会战”中，柳州配合空中打击作战，保证交通运输，取得昆仑关战役胜利。

(5) 柳州是抗战时期农科中心，集聚了广西农事试验场等一批农业科研机构，支撑了战时广西的农业经济，为新中国农业科研的发展保留了力量。

## 第三章 保护原则、目标和总体框架

### 第十三条 保护原则

- (1) 真实性原则。保护遗产真实的历史信息。
- (2) 完整性原则。完整保护遗产及周边历史环境与整体风貌。
- (3) 合理、永续利用的原则。以遗产的有效保护为前提，发掘和展示遗产的价值和文化内涵，进行合理、永续的保护性利用。
- (4) 物质文化遗产与非物质文化遗产相结合保护与展示原则。全面保护柳州丰富的遗产，继承和弘扬优秀传统文化。

### 第十四条 保护目标

- (1) 充分发掘柳州文化内涵，对历史文化遗产实施多层次、多类型系统保护，发扬名城价值特色，弘扬柳州优秀传统文化。
- (2) 处理好历史文化遗产保护与城市社会经济的关系，提升城市的文化内涵和品质，促进柳州市经济、社会的可持续发展。

### 第十五条 总体框架

- (1) 保护方法：建立历史文化名城、历史文化街区（及历史风貌区）和文物保护单位（及历史建筑）三个层次的保护框架。
- (2) 空间范围：包括市域和市区。其中，市区以柳州历史城区为核心，是柳州名城山水形胜和整体格局风貌的核心区域，是保护规划的工作重点范围。
- (3) 遗产类型：包括物质文化遗产和非物质文化遗产。

## 第四章 保护内容和重点

### 第十六条 保护内容

(1) 保护各级文物保护单位 177 处。其中，全国重点文物保护单位 11 处，自治区级文物保护单位 30 处，市、县级文物保护单位 136 处。保护未定级登记不可移动文物 574 处。

(2) 保护历史建筑 64 处。

(3) 保护历史文化街区 2 片，即曙光西路历史文化街区、东门历史文化街区。

(4) 保护历史风貌区 5 片，包括太平西街历史风貌区、文惠路北历史风貌区、鱼峰路南历史风貌区、空压机厂老厂区历史风貌区、北雀路十二区历史风貌区。

(5) 保护柳州古城城址轮廓及现存城垣遗存；保护古城历史街巷；保护与古城相关的重要山体视线通廊。

(6) 保护柳州背山面水、负阴抱阳的典型“壶城”山水格局，保护山、水、城虚实相映、天人合一的城址环境特色。

(7) 保护中国历史文化名镇 1 个，即中渡镇；自治区级历史文化名村 1 个，即丹洲镇丹洲村，中国传统村落平卯村、东田村、荣地村、丹洲村、高定村、高友村、平岩村等 28 个，自治区级传统村落柳州市融安县东起乡崖脚村铜板屯等 63 个。

(8) 保护 12253 株古树名木。其中，一级古树 238 株，二级古树 784 株，三级古树 7973 株。

(9) 保护国家级非物质文化遗产 4 项，自治区级非物质文化遗产 88 项，市级非物质文化遗产 152 项，以及老字号、老地名、历史名人文化、人文精神等优秀传统文化。

### 第十七条 保护重点

体现柳州历史文化价值、艺术价值和科学价值的文物保护单位和历史建筑等遗产；体现柳州格局风貌特色的历史文化街区和历史风貌区；体现柳州古城特色的历史城区传统格局、历史风貌、山水环境和景观视廊。

## 第五章 保护范围划定

### 第十八条 划定原则

- (1) 保护历史文化遗产本体的真实性与完整性。
- (2) 保护历史文化遗产历史环境和历史信息真实性与完整性。
- (3) 满足景观观赏和历史文化遗产价值展示的要求。
- (4) 满足对历史文化遗产管理控制的可操作性和安全防护要求。

### 第十九条 历史城区范围

历史城区范围北至五一路、解放北路、友谊路；东至弯塘路、文惠桥；南至屏山大道、飞鹅路；西至红光大桥，总面积 244.05 公顷。

### 第二十条 历史文化街区保护范围

- (1) 划定 2 片历史文化街区，分别为曙光西路历史文化街区、

东门历史文化街区。

(2) 曙光西路历史文化街区：北至中山西路，东至小南路，西至红光大桥，南至滨江西路。总面积 18.24 公顷。其中，核心保护范围 5.29 公顷，建设控制地带 12.95 公顷。

(3) 东门历史文化街区：西起五星商业步行街（包括古城墙遗址），南至柳江岸线，北沿中山东路（包括廖磊公馆）、罗池路，东至文惠路，保护范围 20.28 公顷。其中，核心保护范围 4.67 公顷，建设控制地带 15.61 公顷。

## 第二十一条 历史风貌区保护范围

(1) 划定 5 片历史风貌区，分别为太平西街历史风貌区、文惠路北历史风貌区、鱼峰路南历史风貌区、空压机厂老厂区历史风貌区、北雀路十二区历史风貌区。

(2) 太平西街历史风貌区：银泰城东南侧区域，北至太平西街西二巷，东至光明路，南至西一巷，面积约 1.1 公顷。

(3) 文惠路北历史风貌区：南起文惠路，东至弯塘路，北至柳侯公园北侧地界，西至解放北路，主要为柳侯公园及柳侯公园西侧与解放北路之间地块，面积约 20.39 公顷。

(4) 鱼峰路南历史风貌区：北至鱼峰公园歌仙广场南侧，西至鱼峰路，东至小龙潭东侧公园内部通道，南至柳石路、乐群路交叉口胡志明旧居文物保护单位地块，面积约 6.49 公顷。

(5) 空压机厂老厂区历史风貌区：南至北雀路及柳空宿舍、医院门诊，北至空压机厂与柳钢厂区的边界，西至厂区与柳钢内部

道路的分界线，东至厂区西边界，面积约 30.22 公顷。

(6)北雀路十二区历史风貌区：北雀路 12 区中与雀儿山公园西侧相邻的老建筑区域，北至北雀路，南至北雀路 12 区与北雀路 10 区间通道，西至雀儿山第二小学，面积约 4 公顷。

## 第二十二條 文物保护单位保护范围

文物保护单位的保护范围和建设控制地带，以各级人民政府公布的为准。

## 第二十三條 历史建筑保护范围

历史建筑的保护范围以获市政府批复的历史建筑保护规划中划定的核心保护范围和建设控制地带为准。

# 第六章 市域历史文化遗产保护

## 第二十四條 保护结构

(1)以历史文化名城保护展示为核心，结合历史文化名镇名村、传统村落、风景名胜区等资源，形成“一心、四片、双走廊”的整体保护结构。

(2)一心——柳州历史文化名城保护展示核心区。重点保护古城格局和传统风貌，加强历史城区周边山水环境的保护；主要保护古城山水环境、空间格局风貌和工业文化遗存等。

(3)四片——三江侗族文化保护片、融水苗族融安骑楼文化保护片、柳城仫佬族文化保护片、中渡镇历史文化保护片。保护由

柳江及其支流串联的不同文化板块的聚集文化遗产区域及相关的自然景观。

(4) 双走廊——民族文化保护走廊重点保护沿线的各类少数民族村镇和山水环境和民族特色文化。桂柳邕文化保护展示走廊，串联柳州、南宁、桂林三大城市，突出水运文化和商贸文化，重点保护沿线重要的历史文化资源以及水路码头、历史河道。

## 第二十五条 历史文化村镇保护

- (1) 加快传统村落的保护发展规划编制和审批。
- (2) 保护依山而建的村镇格局与自然景观环境。
- (3) 保护少数民族村落建筑形式，新建建筑要与传统建筑协调。
- (4) 严格管理和合理引导历史文化名镇名村和传统村落的商业旅游开发行为。
- (5) 保护中国历史文化名镇中渡的传统街巷格局、历史风貌、传统民居，严格保护洛江和周边山体的自然环境；保护中国传统村落丹洲古城的城址环境和历史格局、整体风貌，保护岸线，维护融江河道自然形态。

## 第二十六条 自然山水环境保护

- (1) 保护北部与少数民族聚落和谐共存的自然山水格局，保护南部喀斯特山体千姿百态的自然景观。
- (2) 重点保护古城周边的马鹿山、马鞍山、驾鹤山、蟠龙山、灯台山、鹅山、雀儿山、鱼峰山、北马鞍山等山体轮廓线、制高

点以及重要观山视廊；保护市区周边的古亭山、莲花山、文笔山、白山、尚琴岭等重要背景山体景观。

(3) 保护主要河流：都柳江、苗江、融江、贝江、浔江、柳江、洛清江、榕江等；挖掘水系人文、生态、景观价值，严格控制河道“裁弯取直”行为。市区外围注重保护水系自然生态环境，市区内构筑优美的滨水整体景观、开敞空间等。

## 第二十七条 风景名胜区保护

(1) 保护柳州市域 4 个自治区级风景名胜区。

(2) 保护元宝山-贝江风景名胜区雨卜屯、林洞村、香桥岩风景名胜区内中渡古镇城址、村址自然环境。

(3) 保护龙潭-都乐岩风景名胜区与柳州古城整体山水环境和谐共生的关系。

(4) 严禁破坏自然风貌与人文景观，严格控制建设用地总量。整合特色人文及自然资源，与名城的历史文化资源展示相结合，合理规划景点和景区游览线路。

## 第二十八条 古树名木保护

(1) 对《柳州市古树名木保护规划》进行修编，纳入柳江区等辖区的古树名木资源，补充市域古树名木的规划内容。

(2) 在完善的档案资料基础上，继续加强管理和保护，统一挂牌，定期监测，加强宣传，建立具有针对性的保护制度。

(3) 保护古树名木，不得砍伐，保持树木必要的生长范围和环

境。

(4) 古树名木周边进行建设时，应将古树名木作为重要设计要素予以保留，不得随意搬迁。

(5) 划定并落实各类古树名木的保护范围，明确保护责任主体，进行定期养护。

## 第七章 总体层面保护

### 第二十九条 总体保护思路

将老城综合城市中心功能向河东、柳东等城市新区转移，减缓老城保护压力；对柳江围合的半岛区域进行风貌修复，强化柳州壶城的天然盆景形态。保护古城城址空间环境和历史格局，保护好历史地段，控制建筑体量、高度、色彩等。结合城市更新，综合整治历史城区环境质量。

### 第三十条 功能疏解与人口控制

(1) 将历史城区“市级中心”功能调整为城市商业副中心——传统文化商贸中心和历史文化展示中心，以特色居住、商业、文化、旅游、休闲功能为主，逐步搬迁大型商业设施、行政办公机关，减少车行交通和人流集散压力。

(2) 控制历史城区范围内不再新增高层、高容积率住宅项目。结合城市功能的外迁，控制引导历史城区内人口结构优化，保留一定量的现有居民，延续原有社会网络特征，保持历史城区活力。

将人口密度控制在低于 2 万/平方公里。历史城区的河北区域控制在 2 万人左右，历史城区的河南区域 1.5 万人左右。

### 第三十一条 用地调整与风貌整治

(1) 逐步整治曙光西路历史文化街区临江板式商住建筑，增加沿江绿带。逐步整治改造沿东门城楼城墙北侧质量差的建筑，形成连续城墙标识绿带。

(2) 小南路与小南路后街调整为体现柳州历史文化特色的文化娱乐用地和非物质文化遗产展示商业空间。

(3) 利用调整、外迁用地，加强周围山水环境保护，展示古城风貌和格局特色，增加城市绿地、广场、公园等公共活动空间，增添体现柳州人文的环境小品，提升古城环境品质，塑造柳州历史文化主题新名片。

### 第三十二条 道路交通调整

#### (1) 历史城区周边交通调整

建设外围绕城环路，分解入城交通，龙城路、文惠路、解放北路道路降为次干道，减少进入历史城区交通压力。轨道及相关设施选址建设应满足历史城区保护和风貌控制的相关要求。

#### (2) 内部道路交通调整

严格控制新建、拓宽历史城区内道路。中山西路、中山东路、小南路、青云路、立新路、罗池路、柳新路、曙光中路、曙光东路规划为交通管制支路，重点管制机动车限时通过。曙光西路和其

他巷道规划为步行路，结合历史文化街区设置慢行区域。

历史文化街区内不设大型停车场，停车场分散布置。结合控规，在曙光西路、东门历史文化街区入口规划两处停车场。

### 第三十三条 市政设施和防灾能力改善

(1) 按照柳州市政基础设施专项规划，与周边城区统筹建设，采用微循环、渐进式，逐步完善历史城区内的给排水、供电、电信、燃气、环卫等基础设施配套，加强消防、防洪、避险疏散等防灾设施和公共安全设施建设，提升历史城区综合防灾能力，并服从历史文化名城保护风貌的要求。

(2) 历史城区不宜设置大型市政设施，如不应新建水厂、污水处理厂、枢纽变电站等。当市政设施按照常规设置与文物保护单位、历史建筑、历史街区和历史环境要素的保护发生矛盾时，应在满足历史风貌保护要求的前提下采取工程技术措施加以解决。

(3) 历史城区内市政管线宜采取地下敷设方式。管线敷设应按规范采用下限，或采用综合管沟。给水管道必须下地敷设。排水体制宜采用分流制，也可采用截流式合流制。

(4) 变电所、开闭所、配电所等电力设施宜采用室内型，其外观设计应考虑与历史城区的风貌协调。通信、广播、电视等无线电发射接收装置的高度和外观应有所隐蔽。

(5) 合理布置垃圾桶、果壳箱，在历史文化街区和旅游线路适当增加密度，垃圾转运站应避免设在主要道路和游览线路上。

(6) 在尽量不破坏历史城区原有风貌的基础上，依据现行消防

法律法规及地方标准，采取增建微型消防站、配备小型消防车、增设消防设施器材等方式对现有建筑进行保护，确保符合消防安全条件。组织城区居民参与消防教育培训，构筑起综合立体的防灾应急体系。编制的历史城区保护规划应包含消防安全布局、消防站、消防供水、消防通信、消防车通道、消防装备等内容。

(7) 历史城区各类保护建筑的抗震加固处理工程要满足建筑外观保护和景观环境要求。

(8) 结合历史城区风貌治理，按照规范要求增加必要的防灾通道和疏散场地。

### **第三十四条 与城市更新统筹协调**

(1) 历史城区的城市更新建设项目应符合历史文化名城保护要求，确保不破坏地形地貌、不拆除历史遗存、不砍老树。合理利用存量土地，培育引导文化创意和旅游服务等适宜功能，实现历史文化名城保护与旅游协调发展，积极改善旧城基础设施，塑造有柳州地域和历史文化特色的城市空间。

(2) 历史文化街区保护范围以外的历史城区更新改造时，应保护和延续历史城区的传统格局和历史风貌，新建改建的建筑高度、体量、色彩、样式等应与周边历史建筑的风貌相协调，符合相关保护要求。

(3) 结合城市更新，统筹改善历史城区内的基础设施，整体提高现有居民的生活环境质量。

## 第八章 历史城区保护

### 第三十五条 城址环境保护

(1) 保护山环水抱、孤峰环立的城址空间环境。禁止对城市周边山体植被和风貌产生破坏的行为，严格控制新建项目，加强绿化建设，改善城市生态环境。

(2) 保护鹅山、马鞍山、鱼峰山、蟠龙山、驾鹤山、马鹿山、雀儿山等山体与古城形成的良好的空间关系和通视区域的视线通畅。不得随意挖山建设，周边新建建筑高度、体量和形态应充分考虑对山形的展示，避免建筑体量过大、高度过高对山体轮廓造成遮挡和破坏。

(3) 保护以柳江为主体的城市自然水系形态，以及与古城形成的宜人的空间关系及尺度。滨江岸线应充分结合码头、河埠头等要素，形成公园、绿地、小广场等公共开放空间，水上除少量景观环境小品和必要的安全、配套、市政设施外，不应增加大型永久性建筑。

### 第三十六条 城址轮廓保护

(1) 保护现存的城门——东门，保护和展示东门历史环境。与周边历史文化遗存的保护相结合，进行整体的保护与设计。对于已不存在的西门、北门、靖南门、正南门标识原有位置和信息。

(2) 对东门、曙光西路历史文化街区内的城墙残留段进行保护修缮，整治周边环境，控制建设行为。保护和展示风情港内部南

城墙残留段。

(3) 对于没有城墙遗存但位置基本确定的地段，通过绿化、铺地标识与历史街巷相结合；对于位置与现状建筑叠压的地段，通过点段立牌标识，并沿城墙走向，结合城门标识、城垣遗迹形成连续意向的展示标识体系。

(4) 重视对城墙遗址的考古勘探工作，挖掘和展示柳州原有城墙遗址、城门遗址等重要格局要素，并对历史信息进行景观化标识。

### 第三十七条 历史街巷保护

(1) 重点保护街巷：保护街巷尺度（高宽比）、走向、名称，控制两侧建筑高度、立面及街巷景观，街巷宽度。包括：曙光西路、青云路南一巷、长青路、西柴街、樵家巷、小南路后街、黄竹巷、罗池路东一巷、太平西街等。

(2) 一般保护街巷：保持街巷走向、名称，控制街巷空间尺度，沿街建筑体量、色彩。包括：景行路、解放路、中山路、斜阳路等。

(3) 重点标识街巷（历史轴线）：建筑年限到期后，降低街道两侧建筑高度，保护望山、望江视廊通畅，标识重要历史信息，形成近人尺度的步行环境细节。包括：解放路、中山路、小南路、景行路、公园路等。

### 第三十八条 历史风貌保护

(1) 历史城区内的建筑风貌采取“整体协调、重点保护”的原则进行保护和控制。

(2) 历史城区内严格控制体量过大建筑的建设，按规划要求控制建筑风貌，保护街巷不得拓宽。

(3) 改造大体量超高商业建筑，整治近人尺度的立面，与传统风貌协调。重要地段鼓励采用传统形式，采用地方建筑语汇和符号元素。结合旧城更新，逐步恢复传统风貌。

(4) 划定的历史文化街区、历史风貌区、文物建筑、历史建筑作为历史风貌保护的重点。

### 第三十九条 景观视廊保护

(1) 保护重要景观视廊，包括雀儿山-鹅山、雀儿山-蜡烛山、雀儿山-马鞍山、雀儿山-马鹿山、马鞍山-驾鹤山-蟠龙山、马鞍山-鹅山、白岩山-马鞍山、白岩山-蟠龙山、羊角山-驾鹤山、羊角山-犀牛山、羊角山-九头山、鹅山-蟠龙山、九子岭-古亭山、独凳山-古亭老虎山、柳江市民广场-槎山、柳江市民广场-驼背山及龙桥山、西江/静兰路口-蟠龙山。确定视廊保护范围，并对视廊范围内的建筑高度进行控制。

(2) 确保山体主要景观面视廊视线通透，按照能看到主要景观面山体高度的 1/2-1/3 轮廓线、山体形态基本完整的要求进行视廊分析、确定高度控制范围。

(3) 控制鹅山、蟠龙山、马鞍山、驾鹤山主要视点俯瞰古城的视线扇面。

#### 第四十条 建筑高度控制

(1) 文物保护单位、历史建筑保护范围以及历史文化街区核心保护范围内的传统建筑保持原高度，周边建筑高度应与之协调。

(2) 历史文化街区核心保护范围、太平西街历史风貌区的保护范围、中山西路、小南路两侧各 20 米范围内的建筑高度控制在 12 米以内。

(3) 历史文化街区建设控制地带、红光桥—文惠桥、历史城区滨水段，景观视廊周边地段、城墙走向两侧地带，建筑高度控制在 18 米以内。

(4) 柳侯公园北侧地块，曙光西路历史文化街区与东门历史文化街区相连地块、柳江南岸其他地块、北岸映山街以西、解放南路以东地块，建筑高度控制在 24 米以内。

(5) 历史城区龙城路沿线，新建建筑高度控制在 36 米以内，但不得低于 24 米。

(6) 各高度控制区内，现状已存在的超过控高要求的建筑近期可保持原状，远期在建筑到达使用寿命后或面临城市更新时，新建或改建建筑高度应符合控制要求。

## 第九章 历史文化街区保护

#### 第四十一条 保护目标

落实柳州历史文化名城保护的目标及要求，通过积极的保护与整治，保护好柳州历史文化名城的精华。改善人居环境，保护和提升历史文化街区的传统功能和活力。

#### 第四十二条 保护原则

- (1) 保护真实的历史文化遗存，保护历史信息的真实载体。
- (2) 保护与合理利用相结合，积极改善基础设施，提高居民生活质量。
- (3) 积极鼓励公众参与街区保护工作。
- (4) 建筑修缮与整治采取“微循环”方式，循序渐进、逐步改善。

#### 第四十三条 核心保护范围保护

- (1) 建筑物与构筑物采取分类保护措施。
- (2) 除必要的基础设施和公共服务设施外，不得进行新建、扩建活动。
- (3) 新建、扩建的基础设施和公共服务设施，应与街区历史风貌协调。
- (4) 保护传统街巷格局和风貌，保护好主要街道的原有宽度、走向。修整重点街巷的传统铺装。
- (5) 保护建筑的传统院落空间，不得随意进行搭建影响院落格局特色的建（构）筑物。

(6) 整治主要商业街道的商业广告标识。指示标识、垃圾桶、路灯等街道家具应与街区历史风貌相协调。

#### 第四十四条 建筑分类保护和整治要求

(1) 历史文化街区核心保护范围内的建筑物、构筑物，根据其保护等级、保护价值、建筑风貌、建造年代、保存现状等，实施分类保护，采取相应的保护措施。

(2) 保护类：对文物保护单位和已登记尚未核定公布为文物保护单位的不可移动文物建筑，依据《中华人民共和国文物保护法》进行严格保护。

(3) 修缮类：对历史建筑，按照《历史文化名城名镇名村保护条例》关于历史建筑的保护要求和获市政府批复的历史建筑保护规划采取保护外观、改造内部的方式进行修缮和活化利用。

(4) 改善类：对传统风貌建筑，应保持和修缮外观风貌特征，特别是保护具有历史文化价值的细部构件或装饰物，其内部允许进行改善和更新，以改善居住和使用条件，适应现代生活方式。

(5) 保留整治类：对街区内与传统风貌冲突不大，且质量好的现代建筑，可予以保留整治，使其与传统风貌相协调。

(6) 改造类：对街区内与传统风貌不协调的现代建筑，可以采取立面整修、功能置换、细部装饰、环境整治等措施，使其符合街区历史风貌的保护要求。严重破坏整体风貌的建筑，可采用降层、远期拆除等方式。

#### 第四十五条 建设控制地带管理规定

(1) 建设控制地带内的各级文物保护单位、登记不可移动文物、历史建筑的本体及环境，应重点保护；对上述历史遗存的保护、修缮工程，应当依照相关法律、法规的规定进行。

(2) 新建、改建建筑在高度、体量、色彩等方面应与街区历史风貌相协调；对已建成的与历史风貌不协调的多层和高层建筑，进行整治或改造。

(3) 各类建设项目，在规划主管部门办理规划许可手续时应满足历史文化街区保护规划要求，组织专家论证。

#### 第四十六条 曙光西路历史文化街区

(1) 价值特色：历史上邻柳江的商业繁华地段，十字轴线中小南路、中山西路交汇节点。街巷肌理保存完好，骑楼建筑风格特色突出，传统民居成片聚集，传统生活方式较好保留和延续的区域。明清城墙西门所在地，部分城墙保留等历史遗存。

(2) 功能定位：以传统社区生活为主体，以居住、商业功能为触媒，以市井生活体验为核心，以“鱼骨”形街巷空间为载体，集文化、休闲、旅游为一体的具有浓厚的传统建筑风格、浓郁文化特色的典型历史文化街区。

(3) 保护要点：1) 保护传统的鱼骨状空间肌理；2) 保护城墙遗存，结合建筑的改造拆除，增加绿地广场空间，打通与柳江的联系通道；3) 保护和延续传统的骑楼街建筑风貌，新建建筑在

体量、色彩上与之协调。

#### **第四十七条 东门历史文化街区**

(1) 价值特色：历史上与曙光西路为一个整体，是柳州最繁华的商贸地段。保存柳州唯一的城门遗存（东门城楼）以及部分城墙遗存。传统街巷格局较好保留和延续，骑楼建筑风格特色突出。保存柳州电报局旧址、廖磊公馆、联华印刷厂、柳州市印刷厂旧址等众多近现代建筑遗存，是柳州近现代历史的见证地。

(2) 功能定位：延续商住混合、商居相容的历史功能特征，形成以传统居住，特色商业与文化展示为主要新功能的柳州传统文化体验中心、滨江活力休闲区。

(3) 保护要点：1) 重点保护展示城墙遗存，传统街巷系统；2) 增加滨江绿地广场，营造连续的滨江休闲绿带；3) 整理建筑立面，使其与传统风貌相协调。

### **第十章 历史风貌区保护**

#### **第四十八条 保护内容**

将传统建筑相对集中、能够体现柳州某一历史时期风貌特点、未达到历史文化街区标准的区域确定为历史风貌区。包括太平西街历史风貌区、文惠路北历史风貌区、鱼峰路南历史风貌区、空压机厂老厂区历史风貌区、北雀路十二区历史风貌区。

## 第四十九条 保护原则

- (1) 保护和延续历史风貌区的整体格局、空间尺度和历史风貌特征。
- (2) 保护历史文化遗存的真实性、历史风貌的完整性，建筑物、构筑物进行分类保护整治。
- (3) 维持历史风貌区的活力，积极改善基础设施和人居环境品质，因地制宜地采取多样化的保护利用模式。

## 第五十条 保护要求

- (1) 编制各历史风貌区的保护规划，划定保护范围，细化规划建设管控要求，明确活化利用要求。
- (2) 重点保护和延续传统格局和历史风貌，新建建筑高度、体量、风格和色彩等应与历史风貌相协调。
- (3) 强化历史风貌区的整体展示与彰显，根据各自特点适度引入商业、休闲、文化、娱乐等功能，积极提升活力和文化氛围。

## 第五十一条 太平西街历史风貌区

- (1) 价值特色：明末形成太平圩，自清起广西最大的烟叶集散地、交易场所和柳江南岸最大的农贸市场，是柳州作为历史上重要商业中心的见证，也是柳州重要的骑楼建筑风格片区。
- (2) 功能定位：传统居住功能为主，延续现有的生活网络，并鼓励发展传统特色商业。
- (3) 保护要点：1) 保护以太平西街为中心的鱼骨状空间肌理，

保护街巷尺度和走向，保护两侧骑楼建筑风貌；2）逐步更新太平西街两侧汽修等与传统文化无关的商业业态。

## 第五十二条 文惠路北段历史风貌区

(1) 价值特色：风貌区中的柳侯公园是广西和华南最早的公园，也是国内最早的公园之一，第三批国家重点公园。保留了全国重点文保单位柳侯祠碑刻，柳州市级文物保护单位柳州解放纪念碑、开元寺遗址、音乐亭，以及柳州地区礼堂等遗存。

(2) 功能定位：延续城市公园功能，形成完善的旅游线路。文惠路东侧地块维持现有医院、办公等功能。

(3) 保护要点：1) 保护柳侯祠碑刻等文物保护单位，保护罗池月夜历史景观；2) 公园内新建设建筑应与柳侯祠等传统风格样式相协调；3) 文惠路东侧建筑近期进行立面整治改造，与柳侯祠风貌相协调，远期建筑降层。

## 第五十三条 鱼峰路南段历史风貌区

(1) 价值特色：刘三姐文化的重要承载地，“南潭鱼跃”历史景观所在地，乐群社遗址、胡志明旧居是重要的抗战文化遗址，是中外联合抗战法西斯的历史见证，鱼峰山是古城城址空间环境的重要构成要素。

(2) 功能定位：延续鱼峰山城市公园功能。形成壮民族文化展示片区，南部以胡志明故居、乐群社为载体展示抗战文化。

(3) 保护要点：1) 保护以刘三姐文化为代表的壮民族文化；2)

保护胡志明故居等文物保护单位，保护南潭鱼跃历史景观；3) 根据乐群社文物保护规划要求，对周边建筑整治改造；4) 增加公共绿地和广场等活动空间；5) 控制柳石路、鱼峰路两侧建筑高度，保证观山景观视廊的通畅。

#### **第五十四条 空压机厂老厂区历史风貌区**

(1) 价值特色：柳州工业文明发展演化的重要见证和柳州建国初期工业区建设的典型范例，是广西著名的“花园工厂”，也是柳州工业文明与生态文明融合的独特载体。

(2) 功能定位：柳州工业文化创意中心，工业遗产保护与展示、工业旅游体验和创业产业集聚的地段。

(3) 保护要点：1) 保护和延续厂区传统方格网状肌理，包括道路走向、建筑肌理、景观布局；2) 保护和强化红砖风格为主、灰白色调为辅的特色风貌；3) 保护“花园工厂”的整体景观特色；4) 保护利用工业构筑、附属构筑等特色景观要素。

#### **第五十五条 北雀路十二区历史风貌区**

(1) 价值特色：柳钢职工宿舍区，柳钢发展演化的重要历史见证。基本保持早期传统风貌、街道肌理尺度。

(2) 功能定位：景观环境和环境显著提升的城市特色居住片区。

(3) 保护措施：1) 保护原有的空间格局肌理；2) 保护 27 栋传统建筑的外观传统风貌特征，对有安全隐患的地方进行加固，改善内部居住设施和条件；3) 有效疏散人口，改善市政基础设施、

增加公共空间、提升环境品质。

## 第十一章 文物保护

### 第五十六条 保护内容

(1) 保护各级文物保护单位 177 处。其中，全国重点文物保护单位 11 处，自治区级文物保护单位 30 处，市、县级文物保护单位 136 处。

(2) 保护未定级登记不可移动文物 574 处。

### 第五十七条 保护方针

(1) 贯彻“保护为主、抢救第一、合理利用、加强管理”的文物保护工作方针。

(2) 对文物保护单位应当实施原址、原物、原状保护。对未定级不可移动文物进行修缮、保养等，必须遵守不改变文物原状的原则，重视保全历史信息。

(3) 加强文物本体和周边环境的整体保护。

### 第五十八条 保护原则

(1) 坚持原址保护。

(2) 尽可能减少干预。

(3) 坚持文物保护的真实性。

(4) 保留和使用传统材料、传统工艺，遵循文物保护修缮原则。

(5) 采用多种保护手段，保护措施应具备可逆性。

(6) 正确把握时代特征。

(7) 已损毁的文物禁止原址重建。

## 第五十九条 文物保护单位保护范围及管理规定

(1) 文物保护单位应划定保护范围和建设控制地带。各级文物保护单位  
的保护范围和建设控制地带的界限，以各级人民政府  
公布的为准。

(2) 保护范围和建设控制地带内，一切建设行为必须严格按照  
《中华人民共和国文物保护法》执行。

(3) 确定文物等级前，文物保护单位范围内已存在的违法建筑物或构筑物，由所在辖区政府部门主导，组织相关执法部门处理。

## 第六十条 文物保护单位保护与修缮措施

(1) 尽快依法编制文物保护单位保护规划，为文物保护、修缮及保护范围划定、工程设施建设、环境整治等工作提供明确的法律依据。

(2) 保证文物保护单位的定期修缮和日常管理。修缮工作宜做到保存原形制、原结构、原材料、原工艺，对体现文物价值的构件予以妥善保留，并保证各项附加措施的可还原性。

(3) 保护文物保护单位的历史环境，严格控制周边建筑高度和体量，现状超过控高要求的建构筑物，应适时拆除或降层。

(4) 适当为文物保护单位注入新功能，以保证其活力和使用价值，但应避免过度的旅游开发对文物保护单位产生不良影响。

## 第六十一条 地下文物埋藏区保护管理要求

(1) 在保护区内从事建设活动，需先进行地下文物勘察后，经文物部门同意才能开始施工建设。

(2) 其他区域内从事建设活动，一旦发现古墓葬和其它地下遗存，应立刻停止建设活动，通知文物部门鉴定处理。对已发现或挖掘出的遗存，根据相关法律进行权属的认定。

(3) 加强标识和宣传，提示居民或相关建设单位，加强监控对地下文物的破坏及建设行为。

(4) 对于一切损坏地下文物的行为应该根据相应法律法规进行处罚，对保护地下文物的个人或者组织应进行相应的表彰。

(5) 尽快启动结合城镇建设情况和文物工作研究情况进一步论证地下文物埋藏区划定范围的工作，并将调整完善后的地下文物埋藏区按程序报批公布。

## 第十二章 历史建筑保护

### 第六十二条 保护内容

保护已公布的历史建筑 64 处。

### 第六十三条 保护原则

(1) 坚持应保尽保原则。结合柳州历史文化特征，持续挖掘近代、现代和当代等遗产类型。

(2) 坚持合理利用原则。提高历史建筑合理利用水平，创新活

化利用路径，充分发挥历史建筑价值特色。

(3) 坚持多方参与原则。鼓励企业、居民、科研机构、志愿者等多方力量积极参与历史建筑的保护利用工作。

#### 第六十四条 保护管理要求

(1) 严格按照《历史文化名城名镇名村保护条例》和《城市紫线管理办法》对历史建筑进行保护。对历史建筑开展挂牌、测绘、建档工作。

(2) 任何单位或个人不得损坏或者擅自迁移、拆除历史建筑。

(3) 开展历史建筑保护规划编制工作，划定核心保护范围和建设控制地带，明确历史建筑的核心保护价值要素和保护修缮原则要求。

(4) 加强对历史建筑的保护修缮，拆除不协调添加物和改变建筑立面的装饰物。在不影响历史建筑价值特色的前提下可增加必要的设施，适应现代生活需求。

(5) 开展历史建筑保护范围周边的环境整治工作。

### 第十三章 工业遗产保护

#### 第六十五条 保护内容

据初步调查分析，目前柳州共有工业遗产潜在资源 41 处。其中，已列入文物保护单位的 1 处，已公布为历史建筑的 7 处。

## 第六十六条 保护策略

(1) 加强柳州工业遗产的普查挖掘，全面摸清柳州工业遗产的数量、保存和使用状况等基本信息。

(2) 构建柳州工业遗产保护再利用整体框架和要求，系统整体的保护柳州工业遗产。对于已纳入文物、历史建筑名录的工业遗产，严格按照相关法律法规进行保护。

(3) 不同层次尺度功能的要素进行系统保护。明确整体—地段—单体不同尺度的保护要求。企业在转产、改制、拍卖、置换资产等过程中，应将工业遗产的保护要求作为强制条件加以明确。

(4) 开展专项保护规划编制工作，为工业遗产中的建构物提供规划指引和具体要求。

## 第六十七条 保护措施

(1) 保护老工业地段的整体格局，保护和展示工业遗产及附属设施的整体价值。

(2) 保护特色典型的工艺流程，保护机械、生产线、车间等，加强传统工艺的整理，展示生产场景和生产方式。

(3) 保护和修缮有价值的工业建筑。改建、扩建的部分应尊重建筑原有结构和风貌特征。

(4) 保护和利用宿舍、会堂、俱乐部、幼儿园、学校等反映不同阶段社会经济发展特点的工业遗产配套生活及服务设施。

(5) 制定工业遗产保护利用的激励政策，调动工业遗产所有人、

使用人、管理人保护利用的积极性和主动性，鼓励引入文化创意产业、展览、商业、社区服务等功能。新功能应尊重建筑原有结构和空间，保留和展示原有的历史信息。

## 第十四章 非物质文化遗产保护

### 第六十八条 保护原则

(1) 原地保护原则。保护非物质文化遗产原生地自然和人文环境，让遗产得到全面的保护和传承，体现非物质文化遗产的真实性。

(2) 整体保护原则。非物质文化遗产保护与其生存环境的物质载体保护结合。

(3) 动态保护原则。允许非物质文化遗产与社会经济发展相结合，在发展中保护。

(4) 公众参与原则。引导多种力量参与保护，激发民间文化、艺术、工艺的研究机构和行业组织在非物质文化遗产保护中的积极性。

### 第六十九条 保护与展示措施

(1) 通过发掘、记录、整理和登记，建立非物质文化遗产的档案和数据库，完善管理平台。

(2) 非物质文化遗产保护与物质文化遗产保护相结合。通过节庆、文化艺术节等形式进一步扩大宣传力度，形成地方特色旅游

资源。

(3) 设立支持非物质文化遗产传承人的专项资金，建立激励机制，制定相应的资金扶助和产业发展优惠政策，鼓励非物质文化遗产的传承，建立传承机制。

## 第七十条 其他优秀传统文化的保护与展示

(1) 静态展示，依托有形的物质空间。与博物馆空间、标志性纪念物结合，在特定地点进行长期展示。

(2) 结合民族传统节庆，结合旅游，在活态的文化活动中，充分展示并演示优秀传统文化的文化内涵和魅力，扩大其受众和影响力。

(3) 利用传统的纸媒传播，利用影视、舞台剧、网络传媒等方式，在微信公众号、手机 APP 等平台上充分推广与宣传。

(4) 遴选有代表性的村落、人物、组织进行重点经营，作为城市特色产业培育，打造特色的有影响力的品牌，以点带面，推动优秀传统文化保护与传承。

(5) 政府加强对优秀传统文化保护的体制机制保障，积极推动优秀传统文化的普查和档案建立工作，健全申报机制。

(6) 通过政府财政拨款，设立专项基金；纳入政府财政提供资金保障，鼓励民间出资扶持，多渠道募集保护资金，以展示利用促保护。

(7) 保护展示传统地名文化，加快对柳州传统地名的整理和认定工作，深入挖掘地名文化资源，编制地名保护规划，结合历史

街巷、历史建筑、历史地区进行标识，延用传统地名。

(8) 保护柳宗元、徐霞客等历史名人文化遗迹，与文化游径建设结合，标识其在柳州的活动路线。

(9) 结合文化旅游发展，展示老字号文化及各民族特色风土人情，让人们在互动和体验中参与文化的保护与传承。

## 第十五章 历史文化遗产展示利用

### 第七十一条 展示利用目标

(1) 合理利用历史文化遗产资源，系统展示和强化柳州的历史文化价值和城市特色。

(2) 延续和传承历史文脉，实现遗产永续传承和可持续发展。

(3) 引导文化旅游产业健康有序发展，实现人居环境全面提升。

### 第七十二条 展示利用总体策略

(1) 构建全域遗产展示系统。结合柳江、老铁路线等线性文化遗产，建设绿道、步道和自行车道，串联、整合沿线的历史城镇村、街区、历史建筑和文物古迹等，串点成线、连线成网，使人文为自然添彩、文化为休闲增色，形成文化氛围浓厚的柳州全域历史文化展示体系。

(2) 探索各类保护对象活化利用创新途径。因地制宜、最大程度彰显柳州历史文化遗产的文化内涵，注重保护与利用的统一，做到以用促保。鼓励文物、历史建筑、工业遗产的合理利用。

(3) 推进优秀传统文化活态展示。鼓励利用博物馆、图书馆、文化馆站、非物质文化遗产展示馆等公共文化设施开展宣传展示活动，实现非物质文化遗产等优秀传统文化与原有历史空间的有机融合。

### **第七十三条 市域展示利用总体结构**

构建“一核、四片、两带”的市域展示利用结构。

一核：指柳州历史城区核心展示区；

四片：指侗族文化展示片（三江）、苗族文化骑楼文化展示片（融水、融安）、仫佬族文化展示片（柳城）、古镇文化与自然风景展示片（中渡）；

两带：民族文化展示带（柳江）、桂柳邕文化展示带（洛清江、买马路）。展示柳江、洛清江两岸的自然人文风光、商贸文化和水运文化主题，历史文化资源包括中渡古镇等。

### **第七十四条 市区展示利用总体结构**

以老城为中心，以百里柳江画廊为纽带，以古城传统文化、工业文化为主题，以史前文化、抗战文化、山水景观等为特色，系统构建市区文化遗产展示体系。

### **第七十五条 古城传统文化展示区**

以历史城区及其周边环境为核心，重点展示柳州自然山水环境景观格局特色，山环水绕形成的“壶城”独特风貌及盆景景观；展示历史城区整体格局、历史地段传统风貌；发掘和展示城墙、

城门遗址，通过景观设计强化城门的空间意象；恢复和展示传统文化景观（柳州古八景）；整治历史街巷环境，展示历史街巷格局，传统风貌。以鱼峰山为载体，结合民族节庆活动，展示民族文化。

#### **第七十六条 柳北工业文化展示区**

以柳北传统老工业区为核心，重点展示柳州工业文化脉络、城市精神；保护工业遗产，保护原有历史信息和印记，并进行内部结构合理改造以满足新功能；通过对工业遗产新功能植入带动片区复兴；改造穿越城区的老湘桂铁路线为铁路景观廊道，形成城市特色公共空间。

#### **第七十七条 南部工业文化展示区**

以南部柳州铁路局相关工业遗存为核心，重点展示柳州铁路局的重要历史遗存、历史信息；展示柳州长期作为区域交通枢纽的历史地位。

#### **第七十八条 特色文化景观展示区**

以市区北部田园与人文交融的区域为核心，重点展示片区特有的自然田园风光，生态农业景观、地质公园等；挖掘现存传统村落、文化景观、自然风景；梳理整合片区资源，与农业体验、休闲产业等相结合，作为城市近郊独特的文化休闲片区。

## 第七十九条 历史文化街区、历史风貌区展示

(1) 展示曙光西路、东门2片历史文化街区。重点展示曙光西路和东门历史文化街区的传统商业街巷肌理、民居建筑风貌和骑楼建筑风格，通过传统街巷、道路等与古城墙、城门遗址遗迹有机串联并整体展示，适度发展传统商业和手工业，延续街区生活网络，提升街区活力。

(2) 展示太平西街、文惠路北段、鱼峰路南段、空压机厂老厂区、北雀路十二区5片历史风貌区。重点展示太平西街鱼骨状肌理和两侧骑楼建筑风貌；展示文惠路北段与柳宗元相关的景点，组织特色体验线路，强化城市公园功能；展示和修复鱼峰路南段重要历史景观和壮民族文化；展示空压机厂老厂区和北雀路十二区作为柳州工业文化载体的独特空间特色，组织相关文化活动，提升活力。

## 第八十条 文物保护单位、历史建筑展示

(1) 文物保护单位的展示应全面正确地揭示文物价值和历史内涵，鼓励各文物保护单位在条件允许的情况下，逐步向公众开放，发挥文化传播和社会教育等职能，结合城市历史文化价值和特色，加强文物保护单位的主题性展示。

(2) 鼓励将历史建筑对公众开放或展示。与历史人物或重大历史事件有关的历史建筑可作博物馆、纪念馆等公共用途，鼓励在历史建筑内开展传统手工艺制作等非物质文化遗产表演和传承活动。

## 第十六章 规划实施管理措施

### 第八十一条 完善保护机构

(1) 市人民政府应建立健全历史文化名城保护联动工作责任制。

(2) 市、城区人民政府及其城乡规划、土地、文物、住房城乡建设、应急管理、城市管理执法等主管部门应当加强普查、日常巡查、应急处理和审批等方面的工作协同。

(3) 市人民政府应当定期对历史文化名城保护工作进行体检评估，将保护工作成效作为城区人民政府及联动部门考核的重要内容。

### 第八十二条 改进更新方式

(1) 历史文化街区和历史风貌区遵循“整体保护、有机更新、政府、市场、社会共同参与”的方针，避免大拆大建。

(2) 提升历史文化街区的功能业态，保持街区活力。

### 第八十三条 加大资金投入

(1) 市、城区人民政府应当将历史文化名城的保护工作纳入本级国民经济和社会发展规划及年度计划，历史文化名城保护经费列入本级财政预算。

(2) 历史文化名城保护经费用于保护对象的普查、测量、认定、保护规划编制、修缮补助、信息化建设、学术研究、宣传教育、抢险、资助、奖励、非国有保护对象的收购等方面。

(3) 财政政策支持纳入市级物质文化遗产保护有关规划，并由

区县组织实施的文物保护单位保护、国有文物收藏单位馆藏珍贵可移动文物保护、考古等，确认为市与区县共同财政事权，由市与区县共同承担支出责任，市级财政根据保护需求、工作任务量、绩效情况、财力状况等确定对区县转移支付资金。

(4) 发挥市场积极作用，制定优惠政策，加大金融信贷支持，鼓励社会资本持续投入历史文化保护工作。

#### **第八十四条 建立遗产档案**

(1) 建立完整系统的文化遗产档案库，收集、整理和保存柳州物质文化遗产和非物质文化遗产资料，并提供与社会外界交流的空间。

(2) 对历史文化街区和历史建筑进行建档、挂牌和制定保护措施。

(3) 对各类保护对象开展数字化信息采集和测绘建档，建立数据库和监测系统。

#### **第八十五条 加强公众参与和社会监督**

(1) 建立保护规划公示、实施监督、意见反馈的公众参与机制，明确各阶段公众参与的形式、步骤和程序，使公众参与的结果能够落实到规划决策中，各项政策、规划的制定和实施受到社会监督。

(2) 通过电视、广播、报纸、网络等媒体采取多样化的方式，如播放专题片、举办有关柳州历史文化的展览、进行摄影和征文

比赛等。

(3) 将历史文化遗产保护作为中小学生的选修课和兴趣课，以通俗、生动的方式展示柳州历史文化。

(4) 鼓励单位和个人通过捐赠、资助、投资、成立公益性组织、提供技术支持、开展志愿者活动等多种方式，依法参与历史文化名城保护工作。

(5) 任何单位和个人都有依法保护历史文化名城的义务，有权对历史文化名城保护工作提出建议和意见；有权对破坏、损害保护对象的行为进行劝阻、举报和投诉。

(6) 市、城区住房城乡建设、规划、文物等主管部门应当公布举报方式，接受举报、投诉，并及时核实、处理。

## 第十七章 近期保护重点

### 第八十六条 市域近期保护重点

各县开展历史建筑挖掘认定、历史文化街区申报认定工作。各县结合《柳州市传统村落保护条例》完善传统村落保护机制，完成传统村落保护规划编制和审批、保护基础设施完善项目，制作建房图集，引导村落新建建筑风格。

### 第八十七条 历史城区近期保护重点

编制历史城区保护规划，结合街头绿地景观提升等工程完善历史环境要素标识设置工作，指导历史城区保护与有机更新。

## **第八十八条 历史文化街区近期保护重点**

曙光西路历史文化街区：完成曙光西路部分历史建筑修缮工作，对曙光西路历史文化街区内直管公房情况进行梳理，提出活化利用意向，完善曙光西路历史文化街区内公共服务设施，建设书院、戏台等，引导营造青云小吃饮食业态。

东门历史文化街区：开展廖磊公馆保护维修及陈列布展，以及中共桂柳区工委旧址、中共柳州县委驻地旧陈列布展项目及环境改造整治项目，开展东门城楼消防系统改造，利用红星影剧院建设柳州市国家级非物质文化遗产传统艺术展演中心。

## **第八十九条 历史风貌区近期保护重点**

完成历史地段的认定工作，完成柳侯祠消防改造工程，开展历史风貌区的基础设施改善和环境整治，推进空压机厂老厂区整体建设文化创意产业园项目。

## **第九十条 文物保护和展馆建设近期重点**

开展九头山汉墓等古墓葬安全加固保护维修及环境整治项目，推进鲤鱼嘴遗址保护展示，建设柳州抗战纪念园综合博物馆。

## **第九十一条 历史建筑保护利用近期重点**

开展电灯公司旧址、雒容中山街民居群的保护修缮，推动柳钢凤凰巷老宿舍区、空压机厂老宿舍、造漆厂旧生产区工业厂房、原柳州机械厂招待所的修缮利用。

## 第九十二条 工业遗产保护利用近期重点

全面开展工业遗产挖掘认定，对全市范围内的工业遗产和潜在的工业遗产资源进行系统普查，建立全覆盖的名录。按照《推动老工业城市工业遗产保护利用实施方案》，结合柳州实际，开展柳州“生活秀带”研究策划。

## 第十八章 附则

**第九十三条** 在本次保护规划范围内进行各项建设活动的一切单位和个人，均应按法律、法规的有关规定，执行本规划。

**第九十四条** 本规划未涉及的文化遗产保护的其他内容，应遵循国家、广西及柳州市的相关法规、规定执行。

**第九十五条** 本规划由柳州市人民政府负责解释，由市政府指定的主管部门总体协调，其他相关职能部门共同实施，如需要重大调整，必须经国家相关法规所规定的规划审批程序批准。

**第九十六条** 本规划自批准公布之日起施行。

## 主要规划图纸

市域文物古迹等级分布图

市域历史文化遗产保护结构图

历史城区历史街巷保护规划图

历史城区建筑高度控制规划图

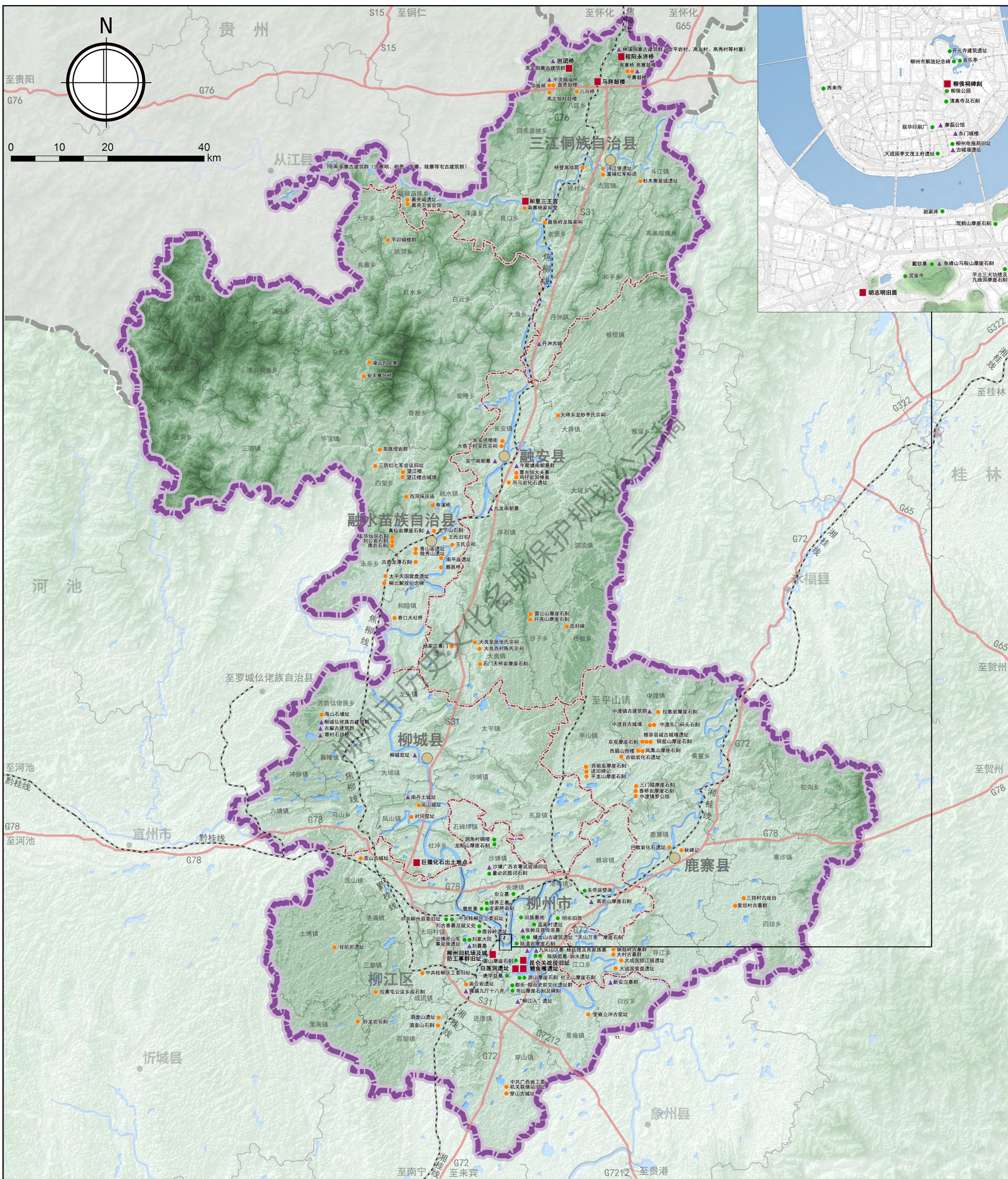
历史城区保护区划总图

历史文化街区与历史风貌区分布图

# 柳州市历史文化名城保护规划

Historic City Conservation Planning, Liu Zhou, Guang Xi

市域文物古迹等级分布图



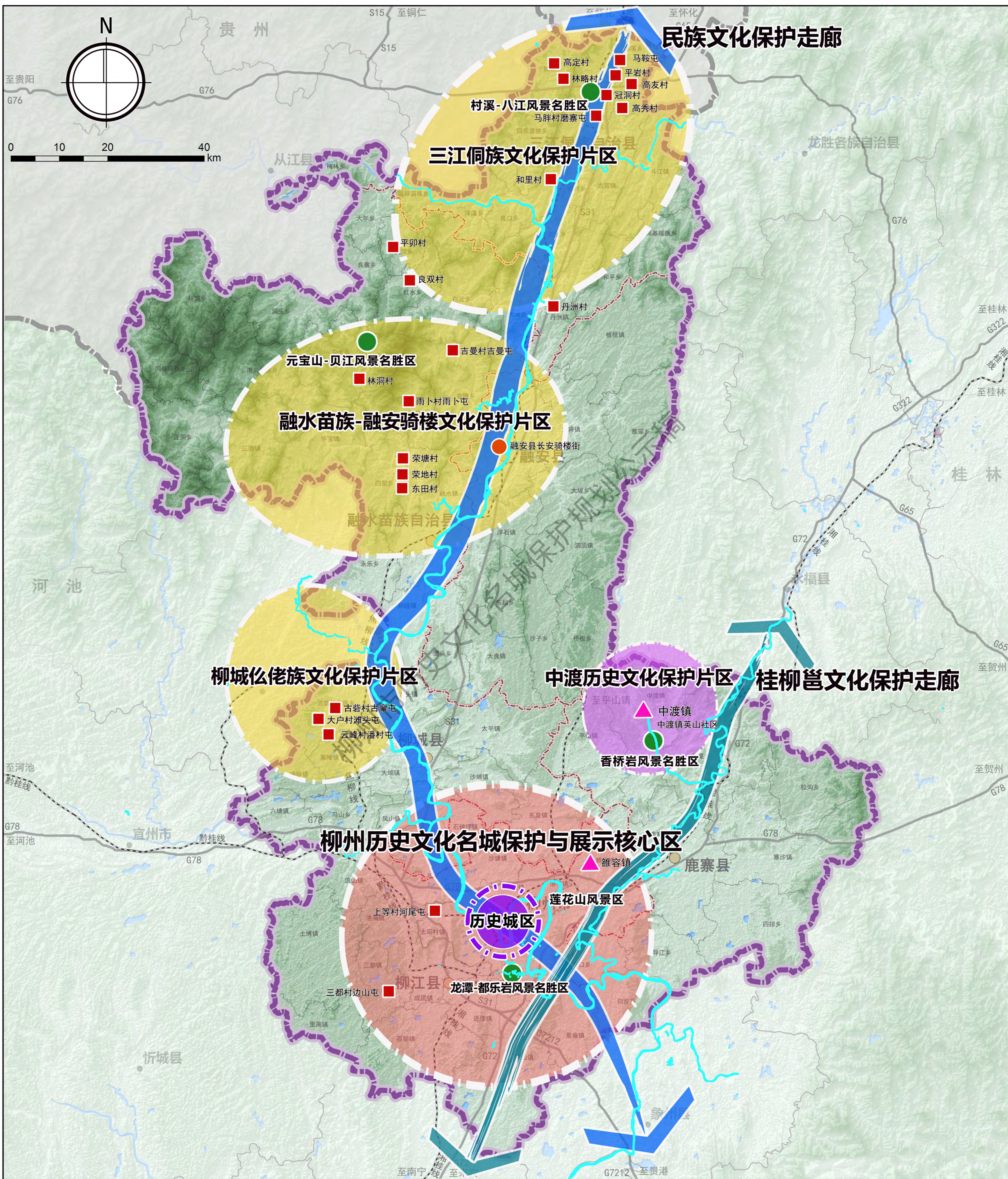
图例

- |                                       |            |   |    |   |    |
|---------------------------------------|------------|---|----|---|----|
| <span style="color: red;">■</span>    | 全国重点文物保护单位 | <span style="border-bottom: 2px dashed gray;">  </span>   | 省界 | <span style="border: 1px solid gray; border-radius: 50%; padding: 2px;">  </span> | 县城 |
| <span style="color: purple;">▲</span> | 自治区级文物保护单位 | <span style="border-bottom: 2px dashed purple;">  </span> | 市界 | <span style="border-bottom: 2px dashed black;">  </span>                          | 铁路 |
| <span style="color: green;">●</span>  | 市级文物保护单位   | <span style="border-bottom: 2px dashed orange;">  </span> | 县界 | <span style="border-bottom: 2px solid black;">  </span>                           | 高速 |
| <span style="color: orange;">●</span> | 县级文物保护单位   | <span style="border-bottom: 2px dashed gray;">  </span>   | 镇界 | <span style="border-bottom: 2px solid blue;">  </span>                            | 水域 |

# 柳州市历史文化名城保护规划

Historic City Conservation Planning, LiuZhou, Guang Xi

市域历史文化遗产保护结构图



图例

- 文化保护带
- 文化保护片区
- 历史城区
- 保护古镇

- 古村落
- 风景名胜区
- 历史地段
- 省界

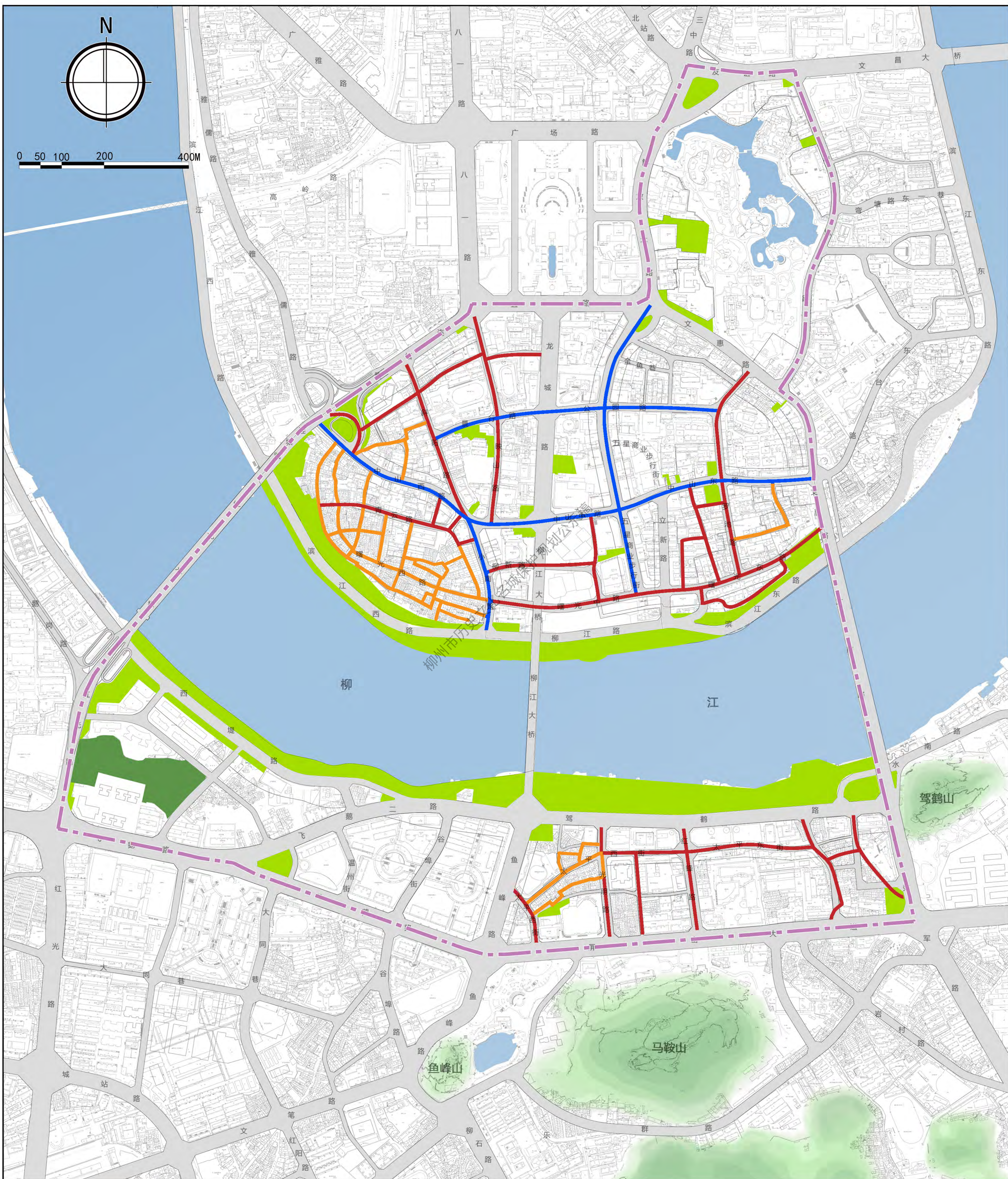
- 市界
- 县界
- 镇界
- 县城

- 铁路
- 高速路
- 水域


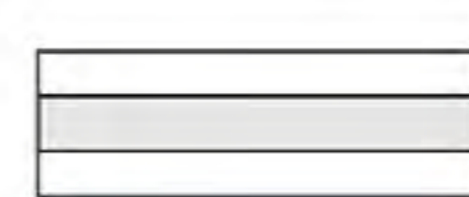
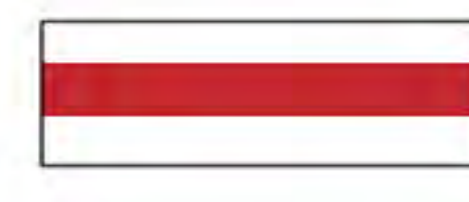



# 柳州市历史文化名城保护规划

Historic City Conservation Planning, LiuZhou, Guang Xi

历史城区历史街巷保护规划图



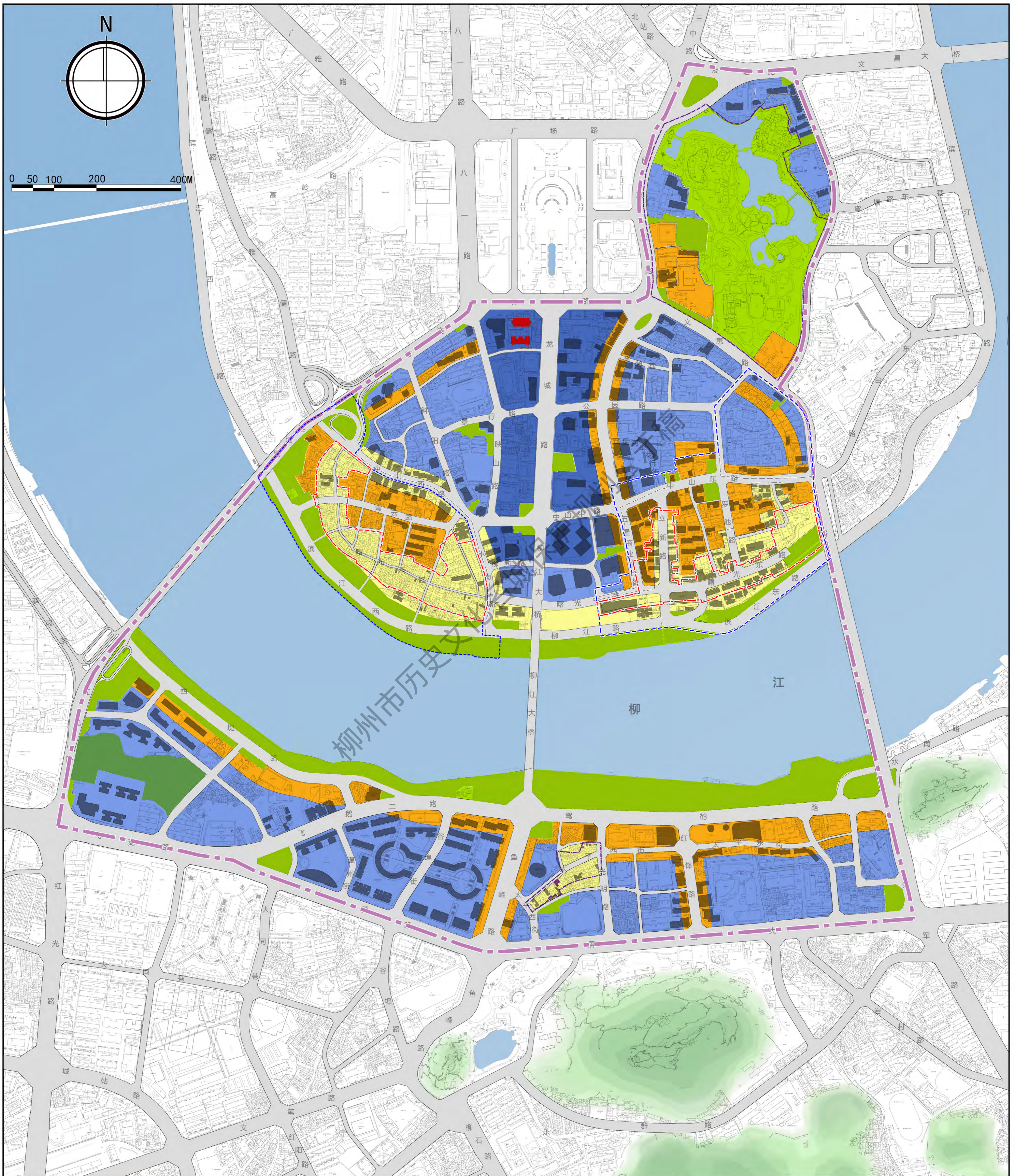
图例

- |   |               |   |      |
|---|---------------|---|------|
|  | 重点保护街巷        |  | 规划道路 |
|  | 一般保护街巷        |  | 水域   |
|  | 重点标识街巷 (历史轴线) |   |      |
|  | 历史城区范围        |   |      |

# 柳州市历史文化名城保护规划

Historic City Conservation Planning, LiuZhou, Guang Xi

历史城区建筑高度控制规划图



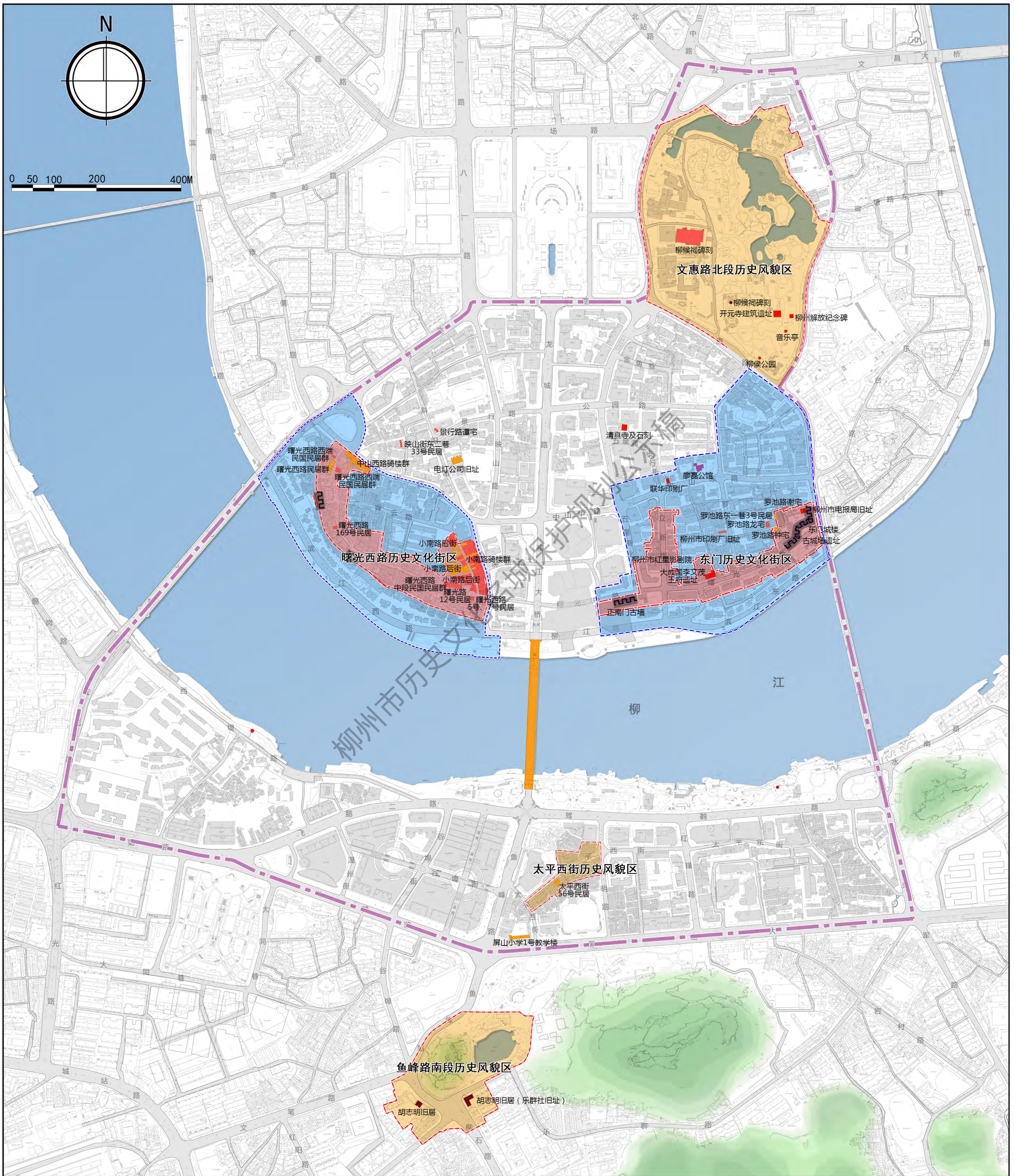
图例

- |  |            |  |              |  |             |
|--|------------|--|--------------|--|-------------|
|  | 限高12米区域    |  | 超过规划高控建筑     |  | 历史文化风貌区保护范围 |
|  | 限高18米区域    |  | 已批待建超过规划高控建筑 |  | 历史城区范围      |
|  | 限高24米区域    |  | 历史文化街区核心保护范围 |  | 规划道路        |
|  | 限高24-36米区域 |  | 历史文化街区建控地带   |  | 水域          |

# 柳州市历史文化名城保护规划

Historic City Conservation Planning, LiuZhou, Guang Xi

历史城区保护区划总图



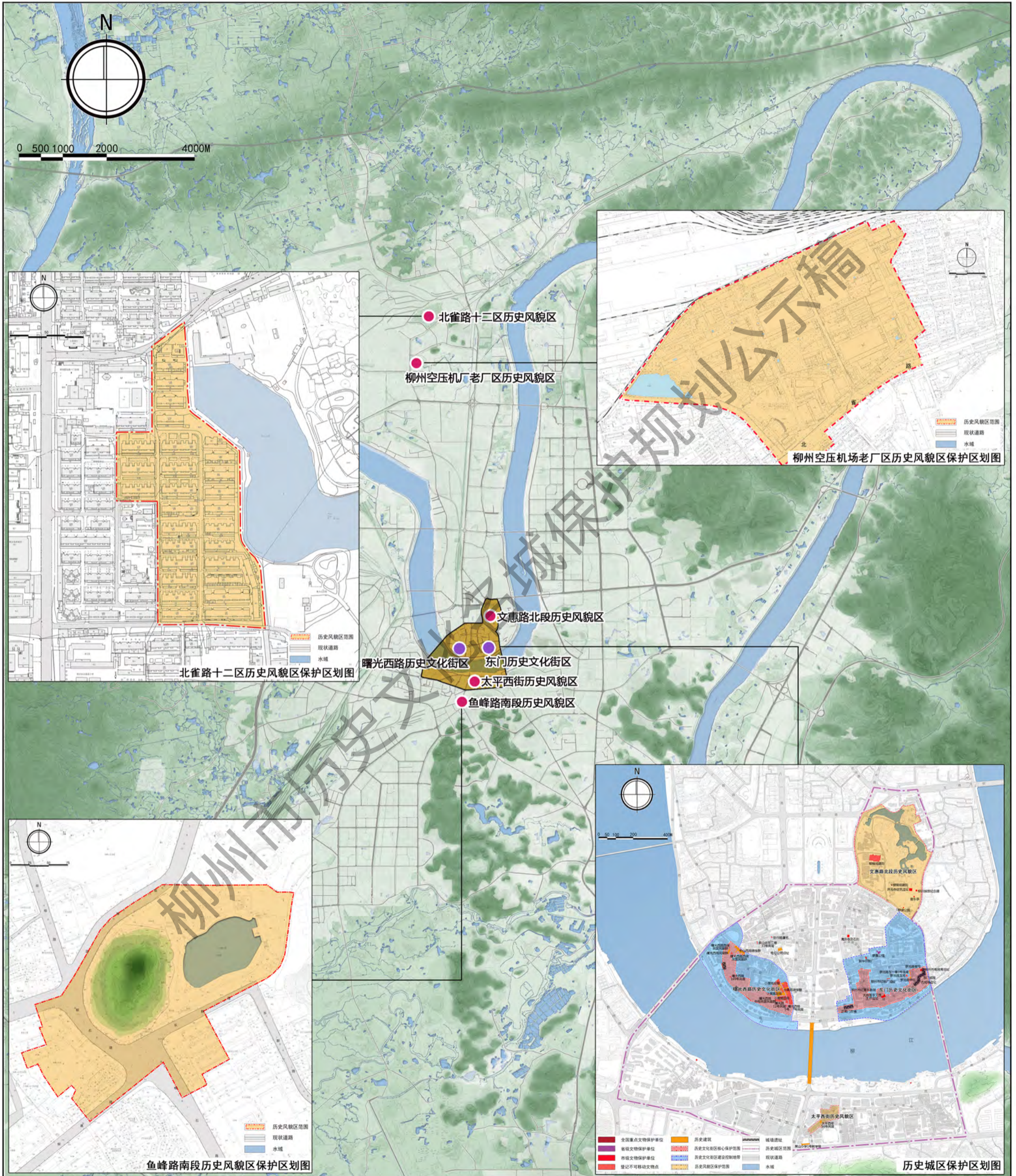
图例

- |  |            |  |              |  |        |
|--|------------|--|--------------|--|--------|
|  | 全国重点文物保护单位 |  | 历史建筑         |  | 城墙遗址   |
|  | 省级文物保护单位   |  | 历史文化街区核心保护范围 |  | 历史城区范围 |
|  | 市级文物保护单位   |  | 历史文化街区建设控制地带 |  | 现状道路   |
|  | 登记不可移动文物点  |  | 历史风貌区保护范围    |  | 水域     |

# 柳州市历史文化名城保护规划

Historic City Conservation Planning, LiuZhou, Guang Xi

历史文化街区与历史风貌区分布图



图例

- 历史文化街区
- 历史风貌区
- 历史城区范围
- 现状道路
- 水域